

ceaac



Now Watching

*Ho Un Bac
Léa Barbazanges
Ghizlène Chajai
Raphaël Charpentié
Marine Dominiczak
Pierre Filliquet
Deok Yeoung Gim
Sojung Jun Bom
Kim Seung Young
Kim Woong Yong Kim
Mioon (Min Kim & Moon Choi)
Mohammed El Mourid
Natacha Paganelli
Yong Sik Park
Ramona Poenaru
Soon Wang Qwon
Nathalie Savey
Cécile Straumann
Dorothy M Yoon*

*Exposition au CEAAC
du 19 mars au 22 mai 2016*

*Dossier de presse
à l'attention des professeurs
de collège et lycée*

About signage system

Final idea
→ make same signage system with my photo



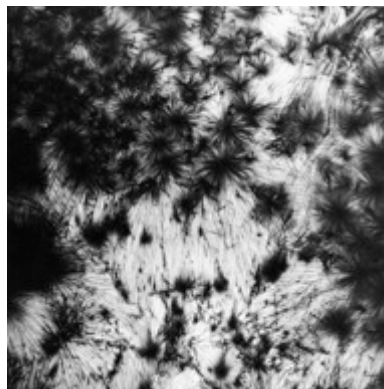
이름 - European
이름 - Contemporary
이름 - Art
이름 - Project on Action
이름 - Center

Ho Un Bac

né en 1981, vit et travaille à Séoul. accueilli en résidence à Strasbourg en 2015.

Telles des outils de compréhension, ses performances et installations nous livrent l'examen d'une vie sociale où le langage, élément fondateur, dévoile sa part d'ombre et ses limites.

Pour Now watching, l'artiste interviendra sur la signalétique du centre d'art.



Léa Barbazanges

née en 1985, vit et travaille entre châteaubriant et paris. accueillie en résidence à Séoul en 2014.

Les œuvres de Léa Barbazanges, délicates et raffinées, sont l'Élé- gance même. Élaborées par assemblage de matériaux végétal, minéral ou animal, elles nous renvoient à la notion de fragilité. Les questions inhérentes à la finitude de la vie et à la vulnérabilité de la Nature sont abordées en filigrane. Pas de fioriture inutile, la matière brute est reine.



Ghizlène Chajai

née en 1982, vit et travaille à Strasbourg. accueillie en résidence à Séoul en 2013.

Le costume est au cœur des œuvres de Ghizlène Chajai, que ce soit sous forme de photographie, d'installation ou de performance.

Elle joue sur le visible et l'invisible, le fond et la forme, le réel et le faux-semblant en mêlant les références aux arts décoratifs, à l'ornementation orientale et au surréalisme.



Raphaël Charpentié

né en 1979, vit et travaille entre Strasbourg, Karlsruhe et Séoul. accueilli en résidence à Séoul en 2009.

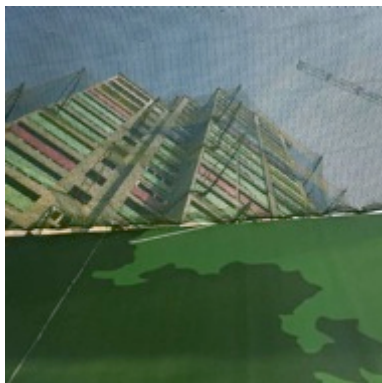
En 2005 à Daegu, un homme mourrait après avoir joué pendant plus de 49 heures consécutives au jeu vidéo Starcraft. *Worship* pose la question du réel et du légendaire, de la naissance du culte, de la grammaire des arts vidéos ludiques appliquée à vocabulaire ancestral, celui de l'autel des dieux .



Marine Dominiczak

née en 1986, vit et travaille à Strasbourg. accueillie en résidence à Séoul en 2015.

Il s'agit d'un regard porté sur le corps humain dans son environnement quotidien, d'une étude scrupuleuse des attitudes, des mouvements, des regards. Le corps observé est celui qui fuit en même tend qu'il résiste, un être servile dans un monde de libertés.



Pierre Filliquet

né en 1970, vit à pibrac . accueilli en résidence à Séoul en 2007.

Photographe, dessinateur et vidéaste, Pierre Filliquet est profondément engagé dans un travail de représentation des espaces souvent envisagés sous l'angle de la vanité. La construction rigoureuse de l'image et la maîtrise de la lumière sont les moyens d'une interrogation métaphysique du temps et de la mémoire, de l'entropie et de la disparition.



Deok Yeoung Gim

né en 1981, vit et travaille à Séoul. accueilli en résidence à Strasbourg en 2013.

Le mur blanc est une surface paisible, en apparence seulement. Sa pureté apollinienne a un grand pouvoir de dissimulation. Les forces de l'obscurité, de la dispersion, de la création chaotique peuvent être réveillées par sa destruction.



Sojung Jun

née en 1982 à Séoul, vit et travaille à Séoul. accueillie en résidence à Strasbourg en 2010.

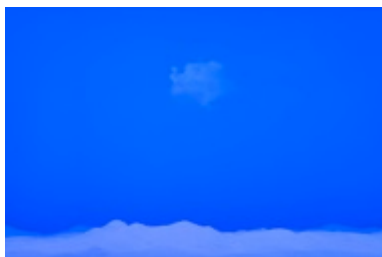
Sojung Jun s'intéresse aux individus oeuvrant entre l'art et l'artisanat et entre l'art et la vie. Dans Treasure Island, elle nous raconte l'histoire d'une Haenyeo (plongeuse coréenne en apnée), dont l'activité est à la croisée de l'homme et de la nature.



Bom Kim

née en 1984, vit et travaille entre Séoul et Londres. accueillie en résidence à Strasbourg en 2011.

Le travail détaillé de Kim Bom repose principalement sur les villes qu'elle visite et se nourrit des atmosphères qu'elle y découvre. Son travail, qualifié de «tour de force» par Kai Hong, critique coréen, se distingue par sa manière des plus originales de voyager avec elle, au fil des villes visitées afin de nous en représenter la beauté.



Seung Young Kim

né en 1963, vit et travaille à Séoul. accueilli en résidence à Strasbourg en 2009

Ses différentes installations proposent un dialogue dépassant les clivages de nationalités, d'appartenance ethnique, et des langues. Pour cela, l'artiste provoque l'interaction entre des matériaux d'origine naturelle et des médiums lumineux, sonores, photographiques ou mécaniques.



Woong Yong Kim

né en 1982, vit et travaille à Séoul. accueilli en résidence à Strasbourg en 2014.

« Je vois un film comme un être vivant qui parle du temps, du hasard et de l' intuition. Un film se propage, meurt et évolue par des influences. De cette idée, je fais intuitivement un collage avec des images existantes et du son sur un temps limité pour qu'il devienne un film.»



Mohammed El Mourid

né en 1966, vit et travaille à Strasbourg accueilli en résidence à Séoul en 2011.

« Les portraits capturés sur les peaux témoignent d'une ap- proche curieuse, les nervures et les veines de la peau se mêlant à l'impression des visages comme pour imposer une autre dimen- sion. La lumière devient le révélateur d'une perspective qui tra- verse le temps, le quotidien s'inscrit dans une trame archéolo- gique et énigmatique.»



Natacha Paganelli

née en 1972, vit et travaille entre Strasbourg et paris. accueillie en résidence à Séoul en 2010.

Les images décrivent des scènes de vie quotidienne: un pique- nique, un «poyangmacha» (tente restaurant) alimentant une tra- dition chère aux coréens: la «street food» est une vraie institution. Comme travail et vie sociale sont indissociables en Corée, que cette société privilégie la vie de groupe et qu'il n'y pas un quartier de Séoul, une ville ou un village échappant à cette tradition, les réunions de groupe, les piques-niques et autres sorties familiales demeurent des activités de prédilection.



Yong Sik Park

né en 1971, vit et travaille à Séoul. accueilli en résidence à Strasbourg en 2007.

Quand j'étais petit, je regardais la télévision en ne faisant aucune distinction entre fiction, animation et réalité. Aujourd'hui, je tends encore à confondre la création animée du support médiatique et la réalité. Ces expériences sont à l'origine de mes sculptures, lesquelles illustrent mes propres histoires et ont été montées dans le style du jeu de rôle.»



Mioon (Min Kim & Moon Choi)

nés en 1972, vivent et travaillent à Séoul. accueillis en résidence à Strasbourg en 2007.

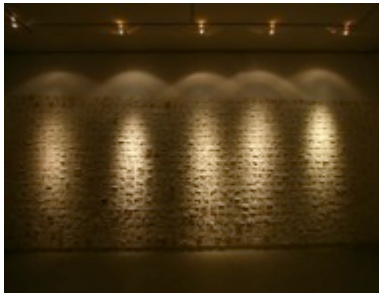
Cette installation, maquette d'un ring, laisse échapper une fumée et sons. Le combat sanglant, la fièvre des spectateurs et la scène du ring ont été remplacés par de la fumée et un fond sonore. Cette situation annihile l'événement et son contenu, laissant le moins de traces possible. À l'inverse, il invite à la contemplation du contexte social.



Ramona Poenaru

née en 1972, vit et travaille à Strasbourg accueillie en résidence à Séoul en 2006.

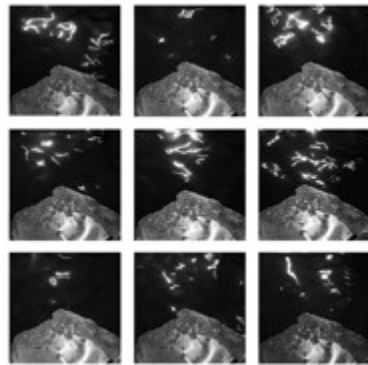
« Mon travail est une tentative continue de définir ma place en tant qu'être humain dans le monde - dans un sens existentiel, esthétique et politique. Ce que j'exprime c'est le fait d'être ici et maintenant, dans une position fragile.



Soon Wang Qwon

né en 1968, vit et travaille à Séoul. accueilli en résidence à Strasbourg en 2005.

Soon-Wang Qwon s'intéresse à une similitude historique entre l'Alsace (et sa situation frontière régulièrement envahie) et Gan-ghwa-do (porte d'entrée pour le continent Joseon, lieu d'affrontement avec les forces de l'Ouest). Catching the Shadow regroupe un ensemble d'installations en Hanji, papier coréen traditionnel, et vidéos.



Nathalie Savey

née en 1964, vit et travaille à Strasbourg. accueillie en résidence à Séoul en 2012.

A la cime des yeux

Nathalie Savey est une promeneuse. En préalable à ses photographies, elle choisit un itinéraire sur une carte, marche, observe, attend puis déclenche.

Dans son viseur, la nature est ramenée à ses éléments primaires : l'eau, l'air, le végétal, le minéral.



Cécile Straumann

née en 1971 à Séoul, vit et travaille en France. accueillie en résidence à Séoul en 2005.

Elle aime à tirer des traits et à tracer des lignes. Non sur un mode simplement formel mais dans un rapport au monde puissamment existentiel. Qu'elle ait fait appel aux techniques de la photographie et de la vidéo tient à la capacité de moyens d'expressions l'assurant d'une emprise sur le réel dans une relation tout à la fois suspendue et dynamique, mémorable et projective.



Dorothy M Yoon

née en 1976, vit et travaille à Séoul. accueillie en résidence à Séoul en 2012.

Son travail repose sur le thème de "frontière et de limite" exploité à travers une diversité de médiums incluant le collage, le dessin, l'installation et la vidéo.